

Lafaek



Ba Komunidade

Edisaun 3/2016



Imi Hatene ka lae?
Páj. 3



Mikrofinansansa
Páj. 4-5



Kriatividade
Páj. 16-17



Kuidadu Labarik
Páj. 18-19



Ofisiál Polísia Suku
Páj. 20-21

Ho apoiu husi Programa Asisténsia Nova Zelândia, CARE Internasionál iha Timor-Leste liuhusi Programa Edukasaun serbisu hodi fahe informasaun oioin ba comunidade sira iha Timor-Leste.

Editorial:

Koordenadór Programa Edukasaun Shoaib Danish

Jestór Projektu Simplicio Lopes Barbosa

Vise-Jestór ba Publikasaun no Atividade Estensaun Octavio dos Santos C. de Andrade

Vise-Jestór ba Implementasaun Adelino Guterres

Vise-Jestór ba Monitorizasaun no Evaluasaun Almerindo da Costa C.

Asesor ba Komunikasaun Mateus de Almeida

Supervizór Rejionál ba MEL Fernando Maia

Konsellu Editoriál

CARE Internasionál Iha Timor-Leste
Programa Asisténsia Nova Zelândia

Hakerek-na'in

Aliança M. do Rego, Aguida J. de Araujo, Joanico C. Marques,
Herminia da Costa Fernandes

Artista

Antoninho Ramalho, Mariano Peregrinho Noronha

Lay-out

Filipe Francisco Simões

Ofisiál-administrasaun

Idelfina Martins

Ofisiál-finansas

Delfrida Gomes da Conceição

Distribuisaun

Adriano Martins (Aileu), Camilo Boavida (Baucau),
Geremias Noronha (Bobonaro), Anito Cardoso (Covalima),
Grimaldo M. da Cunha (Dili), Joanico da Costa (Manatuto),
Luis Alberto (Liquiça), Joni Dana dos Santos (Ermera),
Heraldo da Costa (Lautem), Leonardi L. F. Ximenes (Manufahi),
Baptista Punef (Oecuse), João da Costa (Viqueque),
ONG Lokál Roman Luan (Atauro)

Xofér

Caetano Amaral, Nicorah Besi Campe, Adonasi R. da Costa,
Almerindo F. Lemos

Tetun ne'ebé uza, tuir padraun Institutu Nasionál Linguística Nian.

Enderesu : CARE Internasionál iha Timor-Leste, Bairro-Pite, Dili

Telefone : 3321 407

Email : info.lafaek@careint.org

©Labele kopia buat ne'ebé iha Revista ne'e nia laran, se lahó lisensa husi CARE.

Pájina:

Imi Hatene ka Lae? 3



Mikrofinanssa 4-5



Mai Sura 6



Mai Ita Han Ikan 8-9



Numerasia no Literasia 10-11



Hanoin Lójiku 12



FMNR 13



Saúde 14-15



Kriatividade 16-17



Kuidadu Labarik 18-19



Ofisiál Polísia Suku 20-21



Lian Komunitade 22



Ai-knanoik 23



Imi Hatene ka lae?

Mai ita halo fore-rai midar ka kacang telur

Materiál:

Fore-rai kilo 1, manu-tolun fuan 5, trigu kilo 1, masin-midar kopu 2, mina masa 1.

Prosesu atu halo fore-rai midar:



1

Hili uluk fore-rai no uza de'it nia musan bokar.



2

Sukat masin-midar kopu 2.



3

Tau manu-tolun fuan 5 no kahur.



4

Kahur to'o mutin.



5

Tau fore-rai no kahur.



6

Tau trigu.



7

Kahur to'o maran.



8

Sona to'o mean.



9

Fore-rai midar prontu ona ita bele ona fa'an.

Mensajem:

Fase liman molok hala'o atividade ne'e.

Atividade ne'e, hala'o husi grupu feto, ONG lokál Hafoti iha Oecusse. Grupú nia naran; Mina-Nuu Lifau.

Husi Fore-rai Haforsa Mikrokréditu



Mana Rozita Quenat, idade 37, husi suku Oemolo, postu administrativu Pante Makasar, Rejiaun Administrativa Espesial Oecusse.

GRUPU LIFAU MINA-NUU Oecusse

Mana Rozita Quenat, ema servisu na'in ne'ebé iha hanoin hodi hamosu atividade ne'ebé bele hadi'a grupu no membru sira-nia moris. Ho hanoin hirak ne'e, Mana Rozita Quenat harii grupu ida ho naran Lifau Mina-Nuu. Grupu ne'e hahú tinan 2013 ho membru na'in 37, maibé membru balun la ativa ona, entaun agora sira iha de'it membru na'in 25.

Grupu ne'e sira harii no hetan suporta husi ONG lokál Hafoti, ne'ebé fó treinamentu kona-ba oinsá atu prodús ai-han lokál hodi ba fa'an iha merkadu. Ho treinamentu ne'e, sira bele aplika ona iha sira-nia grupu kona-ba oinsá atu halo dosi hanesan kiri-kiri, fore-rai midar no mina-nuu virjen ne'ebé iha kualidade di'ak.



Bainhira hahú grupu ki'ik ne'e, sira hetan fundus dolar 300 husi ONG Hafoti, ne'ebé sai hanesan fundus bázika ba sira-nia grupu hodi hala'o mikrokréditu. Antes ne'e, sira mós iha fundus rasik husi membru sira ho osan hamutuk dolar 135.

Atu hahú sai membru ba grupu ne'e, ema ida-idak sei hatama osan dolar 5 no tuirmai sei hatama tan dolar 1 kada fulan. Ami fó kréditu ba membru sira ne'ebé presiza urjente atu selu labarik sira-nia eskola. Kréditu ne'e ho kritéria katak bainhira foti dolar 100 sei hetan funan dolar 10 ba kada fulan ida. Ami mós fa'an ami-nia produktu lokál sira iha kioske sira no balun ami haruka bá



Dili hodi fa'an iha Loza ONG Hafoti.

Osan ne'ebé ami hetan husi fa'an produktu ne'e, balun ami fahe kedas ba membru sira atu sustenta sira-nia moris. Karik sei resin, ami sei rai iha ami-nia kofre grupu nian.

Iha finan 2016, ami-nia fundus iha ona dolar 800. Lihusi rezultadu ne'ebé ami hetan, dada komidade balu nia interese atu sai membru iha ami-nia grupu. Hatán ba ida-ne'e, ha'u hateten ba sira katak sai membru la'ós atu hariku an, maibé oinsá atu servisu hamutuk ba interese membru iha grupu. Lihusi ida-ne'e, ami mós iha planu ba oin sei halo kintál uma-hun hodi kuda modo oioin no haki'ak ikan no manu.

“Sai Membru iha grupu la'ós atu hariku an, maibé ba interese grupu nia di'ak”





Mai Ita Sura Ai-fuan



Haas	Ai-dila	Tomate	Hudi

Sura ai-fuan sira iha koluna leten no resposta ba hahusuk sira iha koluna kraik.

Ezemplu:

1	Haas hamutuk hira?	
2	Ai-dila hamutuk hira?	
3	Tomate hamutuk hira?	
4	Hudi hamutuk hira?	6
5	Haas ho ai-dila hamutuk hira?	
6	Tomate ho hudi hamutuk hira?	
7	Tomate ho haas hamutuk hira?	
8	Hudi ho ai-dila aumenta tan tomate hamutuk hira?	
9	Tomate ho ai-dila aumenta tan hudi ho haas. hamenus tiha haas hela hira?	
10	hudi ho tomate, aumenta tan haas. Hamenus tiha tomate hela hira?	
11	Ai-dila sura dala-tolu hamutuk hira?	



Mai ita halimar jogu kadi-kakutak

Haree liafuan sira iha kraik hodi kompleta liafuan iha koluna laran

fore-rai	ikan-nila	sabraka	fahi	foho molik	kriativu	imunizasaun
te'in	domin	haforsa	kanuru	moris	tomate	sura

Ezemplu

Mai Ita Han Ikan Atu Bele Sai Forte, Matenek no Saudável

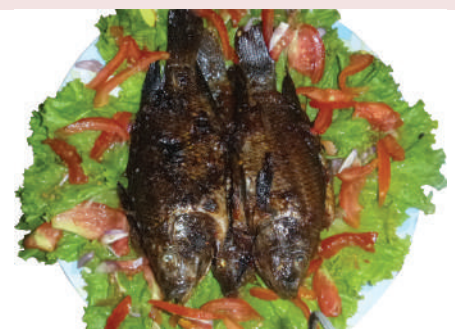


- Ikan-nila ka Tilapia iha nutrisaun barak no sabór gostu.
- Fasil atu te'in; bele tunu, sona, kahur ho sasoro no batar-da'an no mós bele halo agosal.
- Kada ema 1 konsumu ikan mínimu grama 100, semana 1 dala 2.



DALAN IDA ATU TE'IN IKAN-NILA Ai-han no sasán ne'ebé uza:

- Ikan fresku kilograma 1
- Hudi-tahan
- Paulitus ka kesak lolon 2 ka 4
- Mina kanuru han nian isin 5
- Derok-masin fuan 1
- Liis-mean isin 4
- Liis-mutin isin 3
- Kinur isin 5
- Kamii fuan 2
- Ai-lia isin 5
- Du'ut-morin kain 1
- Ruku-tahan, tahan 20
- Ai-manas
- Tomate boot fuan 4 no
- Masin



“Ikan-nila Riku ho Nutrisaun”



Oinsá atu te'in?

- Hamós ikan, hois derok-masin no tau masin depois kahur hamutuk iha bikan.
- De'ut liis-mean ho liis-mutin, kamii, ai-manas no ai-lia ho kinur.
- Aumenta mina oituan.
- Sona temperus ne'ebé de'ut tiha ona to'o morin.
- Tau ikan ba no hein to'o tasak.
- Tau tomate, ruku-tahan no du'ut-morin.
- Tau iha hudi-tahan, falun no tu'u ho paulitu iha ninin.
- Tunu iha ahi-kla'ak, maizumenus minutu 30 to'o temperus maran.

**“Konsumu Ikan,
Di'ak ba Ema Hotu
nia Nutrisaun”**

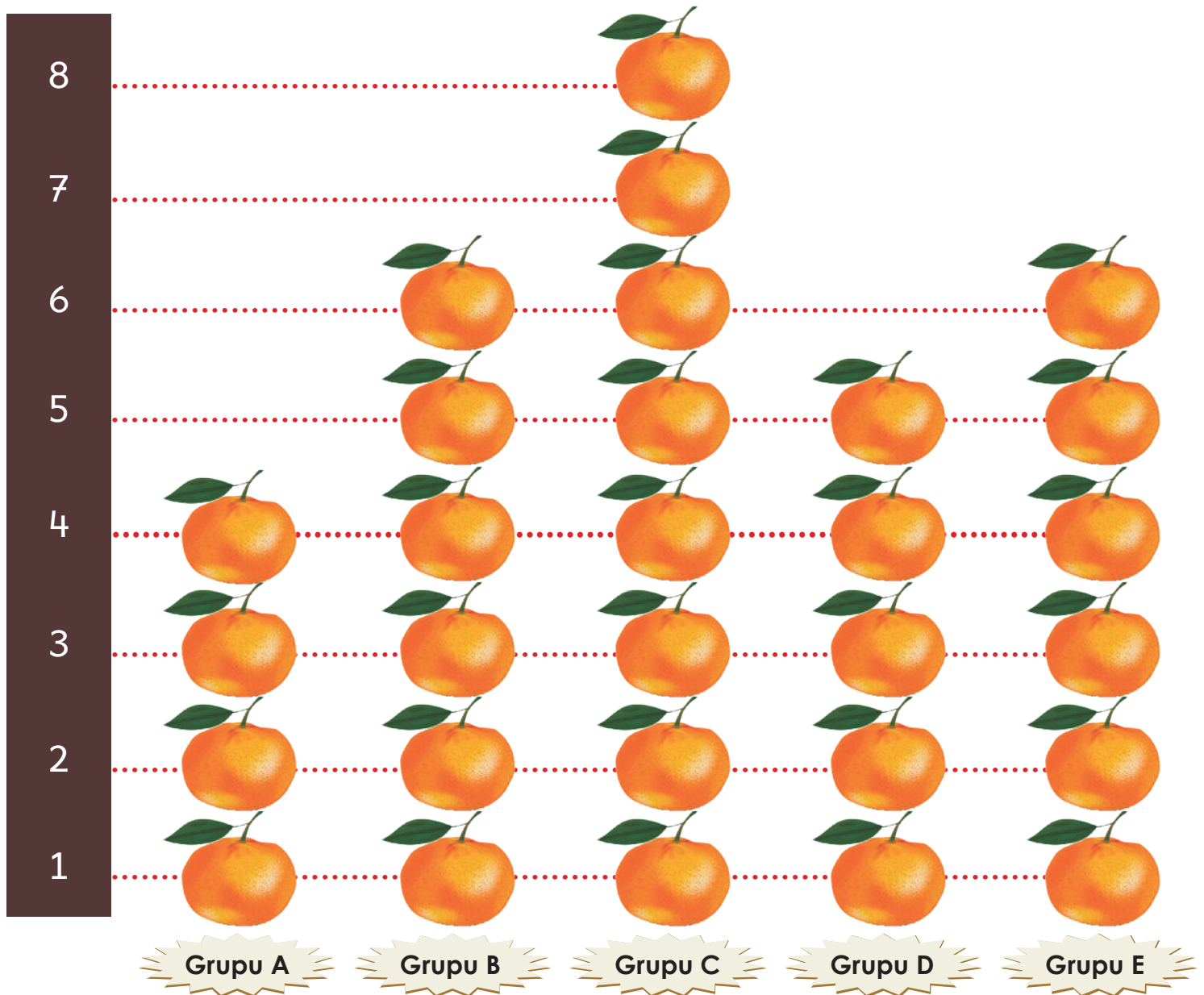
Konteúdu sira iha pájina 8-9 mai husi;





Mai Sura Sabraka Ho Ambere

Kada grupu iha kuantidade sabraka ne'ebé maka la hanesan.



Sura no identifika sabraka ne'ebé iha tuir ida-idak nia grupu:

1. Grupu ida ne'ebé mak hada sabraka aas liu?
.....
2. Grupu ida ne'ebé mak hada sabraka hanesan?
.....
3. Grupu ida ne'ebé mak hada sabraka badak liu?
.....

Mai Forma Liafuan Ho Mau Sesta

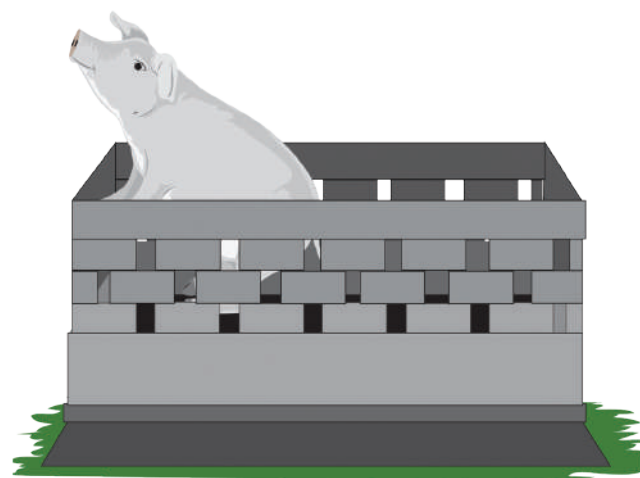


Halo loos liafuan sira tuirmai atu sai fraze ida.

Ezemplu:



1 (hudi han Leki)
Leki han hudi
(_____)



2 (luhan-laran haksoit iha Fahi)
(_____)



3 (te'in Amá iha etu dapur)
(_____)



4 (han Mausoko no kanuru uza garfu)
(_____)

Hanoin Lójiku

Tiu Maulelo lori motór husi Dili bá Maubara lori tempu oras 1, minutu 20. Maibé bainhira nia fila husi Maubara mai Dili, lori tempu minutu 80 de'it (motór kondisaun di'ak no la para durante tempu viajen). Tanbasá bele akontese hanesan ne'e?



Esplika to'ok, tanbasá?

Ambere lori kabas-rahun kilograma 50 no Mau Sesta mós lori fós hamutuk kilograma 50. Tuir ita-boot nia hanoin, ida ne'ebé mak todan liu?



FMNR ka KMAF

Farmer Managed Natural Regeneration (Kuda no Maneja Ai-horis ba Futuru)

1. Saida mak FMNR ka KMAF?

FMNR/KMAF maka *Farmer Managed Natural Regeneration* – Kuda no Maneja Ai-horis ba Futuru. Ida ne'e hanesan modelu ida ne'ebé uza hodi maneja rasik ai-horis ne'ebé iha ona atu hadi'a fali floresta ka ai-laran tuan no abandona atu bele sai fali ai-laran ne'ebé sei fó benefísiu ba moris.

2. Faktu sira husi FMNR ka KMAF



1

Foho molik, laiha ai-horis ida maka moris tanba ema nia hahalok sunu rai.



2

Iha spésie ai balu maka moris tiha ona no ita bele identifika.

3. Oinsá prátika FMNR/KMAF

Atu prátika FMNR/KMAF mak uza métodu hanesan tesi ai-horis sanak ne'ebé moris hamutuk mai, hadia ai-oan sira no mós halo sistema terras iha foho lolon ho objetivu atu hamenus erozaun no akumulá adubu orgániku bainhira tempu udan mai.



1

Tesi ai-horis nia sanak ne'ebé moris hamutuk.



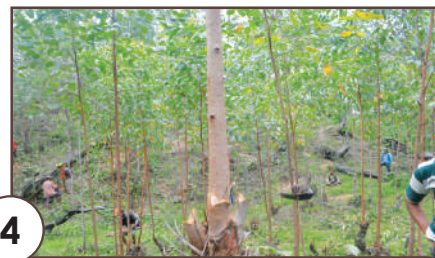
2

Kuda ai-horis balu iha terras ne'ebé halo ona no rega uza sistema "Infuse".



3

Halo terras bainhira iha foho lolon.



4

Resultadu husi FMNR/KMAF

Glosáriu: **Abandona**=la taumatan; **Futuru**=aban-bainrua
Vegetasaun=ai-horis; **Espésie**=grupu natural, liuliu kona ba ai-horis balada ka ema; **Erozaun**=rai monu; **Akumulá**=tau hamutuk; **Orgániku**=la iha kímiku; **Terras**=halo to'os eskada iha foho lolon; **Infuse**=be turu-turu husi masa tau be; **Foho-molik**=foho ne'ebé ai-horis laiha.

Hakararak hetan informasaun klaru, bele kontaktu

World Vision Timor-Leste

Mobile: +670 78616921; Email: Roni_Pati_Tpoi@wvi.org

Sai Família

Saudável

Família saudável, Nasaun forte



Ha'u-nia naran Joaquina Viana Mota. Ha'u moris iha Aldeia Biabote, Suku Laubonu, Atsabe, Ermera. Ha'u-nia idade 25 no iha oan 2. Oan dahuluk tinan 4 no ida ikun tinan 1. Ha'u partisipa iha Grupu Hadomi Inan ne'ebé harii husi CARE no sai nu'udar xefe grupu durante tinan 2 ona.

Suku Laubonu iha paizajen furak, maibé do'ok husi Atsabe Vila no kondisaun estrada mós ladún di'ak. Suku ne'e mós dook husi ospitál. Iha grupu Hadomi Inan, ha'u aprende barak kona-ba ai-han ne'ebé iha nutrisaun di'ak, importánsia atu halo espasu oan ka KB, konsulta durante isin-rua no mós konsulta depois partu. Ho motivasaun rasik no apoiu husi membru família sira seluk liuliu ha'u-nia kaben, ha'u neineik hahú tau iha prátika ba informasaun ne'ebé ha'u simu no komesa halo mudansa ba hahalok balun.

Uluk, ha'u la fó espasu ba ha'u-nia oan, maibé ha'u hanoin karik ha'u fó espasu ba oan, ha'u sei tau matan di'ak liu ba ha'u-nia oan sira no mós iha forsa natoon atu fó apoiu ba família. Ha'u-nia oan uluk tinan tolu, foin nia alin moris.

Importante tebes atu fó hahán oioin ba oan sira.



Ha'u fó-susu de'it ha'u-nia oan durante fulan 6. Depois kontinua fó sasoro. Ia'ós sasoro de'it maibé sasoro ho modo-tahan ka sasoro ho na'an. Agora, ha'u hatene ona katak importante tebes atu fó hahán oioin ba oan sira hanesan manu-tolun, na'an, koto no modo-tahan sira. La'ós sasoro tanan de'it tanba oan sira presiza han ai-han oioin atu sira-nia isin sai boot. Ha'u-nia oan sira agora la fasil atu hetan moras no sira ho kondisaun saúde ne'ebé di'ak.

Ha'u mós tuir tan servisu saúde SISCa no hetan apoiu husi ha'u-nia la'en. Ha'u mós hanoin katak atu sai família ne'ebé saudável, ha'u presiza simu informasaun barak. Tan ne'e, ha'u-nia la'en ajuda ha'u iha uma hodi tau matan ba oan sira no halo servisu uma-laran bainhira ha'u sai tiha. Ha'u sente tebes ninia apoiu.

Ha'u hanoin ita hotu-hotu bele fó moris saudável ba ita-nia an no ita-nia oan sira, karik ita koko. Ha'u mós aprende katak maske informasaun di'ak, presiza mós apoiu husi família, nunee ita uza infomasaun hirak ne'e atu halo mudansa ba ita-nia an hodi sai família ne'ebé saudável.

“Ita hotu-hotu bele fó moris saudável ba ita-nia an no ita-nia oan sira karik ita koko.”



Halo Lampiaun

Kriatividade halo kabas ho bulaun atu hamosu Lampiaun furak ida.

1



Materiál: Bulaun, kabas, ampolas, goma marka *Rajawali* no pinsel.

2



Tau hale'u goma ba bulaun.

3



Bobar kavas hale'u bulaun.

4



Tau nafatin goma atu kabas metin ho di'ak.

5



Remata tiha, tau goma hale'u kabas, maibé labele mahar liu.

6



Lampiaun prontu ona no lori bá habai.

7



Habai iha loron, maibé labele manas liu, se lae bulaun nakfera. Presiza loron 1 to'o 2 hodi habai.

8



Bainhira maran ona, tu'u kuak bulaun iha nia huu fatin.

9



Hasai bulaun husi lampiaun ne'ebé halo kuak ona.

10



Tuirmai, halo lampiaun nia tuur-fatin.

11



Hatama lampu ba lampiaun laran.

12



Tu'u ba eletridade no sei sai furak hanesan ne'e.

Direitu ba Sobrevivénsia

Mai ita haree hamutuk saida de'it maka tama iha direitu sobrevivénsia ba bebé ida ne'ebé foin moris:



1

Bainhira ha'u-nia bebé moris, sei fó kedas naran kompletu ba nia.



2

Ha'u mós fó kedas susubeen kinur, bainhira ha'u-nia bebé moris mai.



3

Ha'u lori ha'u-nia bebé ba simu imunizasaun kompletu durante fulan sia nia laran.



4

Atu sai nasionalidade ne'ebe di'ak, ha'u-nia bebé mós tenke hetan sertidaun RDTL. Tuir konstituisaun RDTL artigu 3 katak "Sidadaun nanis Timor-Leste nian maka ema ne'ebé moris nanis iha rai nasonál laran."



5

Ha'u fó ai-han ne'ebé iha nutrisaun ba ha'u-nia oan sira.



6

Labarik sira mós presija hetan domin tomak husi inan-aman sira.

Tuir konstituisaun RDTL artigu 18 "Labarik sira iha direitu ba protesaun spesiál husi família, comunidade, no mós estadu. Liuliu hasoru hahalok hotu hanesan la tau-matan, diskriminasaun, violénsia, presaun, abuzu seksuál no explorasaun."

Direitu ba Identidade



1

Manorin aviza ba kanorin sira atu lori sira-nia sertidaun moris nian.



2

Fila uma, Biketi husu Apá ho Amá atu fó nia sertidaun moris nian maibé sertidaun la iha.



3

Dadeer bá eskola, Biketi hakerek nia naran no data moris fó ba manorin.



4

Boralai lori Biketi bá hasoru nia Apá ho Amá atu lori nia bá fatin registu sivil iha munisípiu rasik.



5

Apá ho Amá mós lori Biketi ba fatin registu sivil. Ikusmai, Biketi iha ona sertidaun moris nian.



6

Dadeer Biketi bá eskola ho kontente tanba lori kedas ninia sertidaun moris nian hodi fó ba manorin.

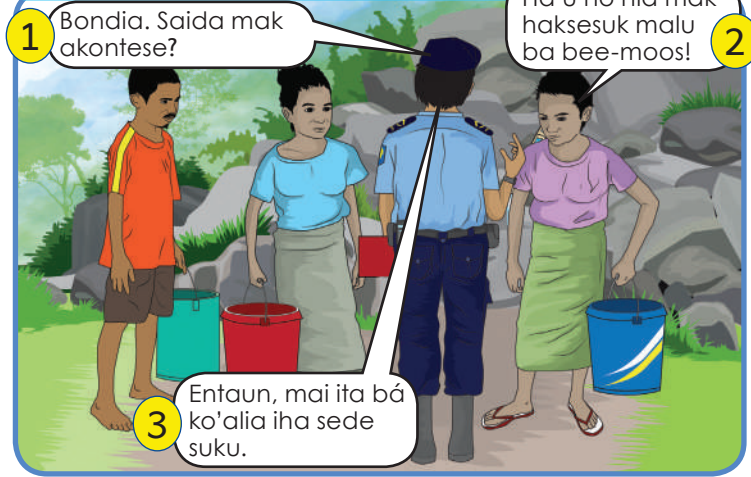
Ofisiál Polísia Suku

Problema Bee-moos

1 Sarjentu Júlia hala'o nia servisu nu'udár OPS hodi bá atende enkontru. Iha dalan, nia haree ema barak no balun haksesuk malu.



2 Sarjentu Júlia la'o hakat besik bá iha ema lubuk ne'e hodi husu no hakalma sira atu bá rezolve iha sede suku.



3 Iha sede suku, tia Soka no tia Rosa hato'o sira-nia problema.

Ha'u-nia jeregen seidauk nakonu no nia hakarak mai kuru troka ha'u ona!



4

5 Ha'u ansi atu bá fatin ruma.

6 Ha'u hanoin, ita tenke respeita malu no pasiénsia atu kuru bee, hodi nune'e ema hotu bele hetan bee.

4 Ikusmai, tia Soka sente nia sala tebes no husu deskulpa ba tia Rosa.



5 Haree ba iha problema ne'e, Xefe Suku no Sarjentu Júlia buka dalan atu harii tanke foun ba komunidade sira liuhusi servisu hamutuk ho komunidade hotu.

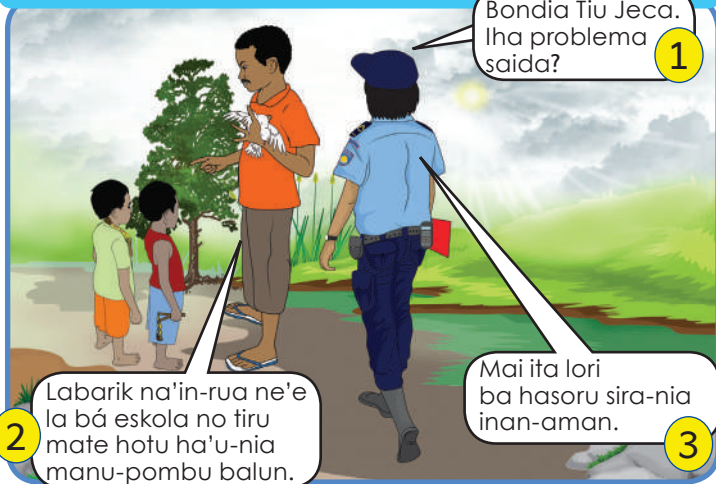


6 Ikusliu, komunidade sira hotu kuru bee ho kontente no laiha tan problema ba bee-moos.



Problema Labarik Husik Eskola

1 Loron ida, Sarjentu Júlia bá vizita aldeia sira. Iha dalan, tiu Jeca hamriik si'ak hela Maukudu ho Maulobi.



Bondia Tiu Jeca. Iha problema saida? **1**

2 Labarik na'in-rua ne'e la bá eskola no tiru mate hotu ha'u-nia manu-pombu balun.

Mai ita lori ba hasoru sira-nia inan-aman. **3**

2 Sarjentu Júlia ho tiu Jeca lori labarik na'in rua bá aprezena ba sira-nia inan-aman, maibé inan-aman haksesuk malu ho tiu Jeca.



4 Ó haree ho matan ha'u-nia oan maka tiru manu sira ka?

4 Ita lalika haksesuk malu, mai ita ba sede suku hodi rezolve ho di'ak. **6**

5 Ha'u haree ho matan. Manu-mate mak ne'e.

3 Iha sede suku, inan-aman rekoñese katak sira-nia oan la tama eskola no tiru balada arbiru.



7 Ami família husu deskulpa ba tiu Jeca no ami sei selu Ita-Boot nia manu sira be mate ne'e.

8 Di'ak hela maluk sira. Naran katak ita ajuda sira atu bá fali eskola.

4 Tuirmai, Xefe Suku, tiu Jeca no Sarjentu Júlia fó dalan atu inan-aman sira tenke lori labarik bá fali eskola.



5 Iha eskola, sira halo diskusaun ho diretór eskola atu labarik na'in-rua ne'e kontinua eskola fali. Iha diskusaun ne'e, diretór eskola konkorda atu labarik nain-rua ne'e tenke tama fali eskola.



9 Sira nain-rua tenke tama eskola no tenke akompañá mós husi inan-aman sira.

10 Loos duni, inan-aman sira tenke akompañá oan sira atu sira bele bá fali eskola.

6 Ikusliu Inan-aman sira akompañá sira-nia oan atu labele falta tan bá eskola.



Konteúdu sira iha pájina 20-21 mai husi:



USAID
HUSI POVU AMERIKANU



Lian Komunitade

1



Ha'u simu Revista Lafaek ne'e husi tinan 2015 to'o ohin loron. Ha'u sente kapás tebes tanba ami bele hanorin fila-fali ba oan sira no mós konteúdu ne'ebé iha revista laran bele ajuda tebes ami, hanesan konteúdu saúde.

Natália de Araújo (42), Suku Maquili, Aldeia Fatulela, Atauro, Dili.

2

Revista Lafaek ne'e di'ak tebes no fásil ba comunidade sira atu aprende. Lihusi revista ne'e comunidade sira hetan informasaun balun ne'ebé foun, bazeia ba sira-nia moris loro-loron. Durante ne'e, ami kopera di'ak ho CARE Internasionál ne'ebé halo parseiru ho ONG Roman-luan hodi fahe revista ne'e ba comunidade sira iha ami-nia suku.

José Pina De Araújo Soares (36), Xefe Suku Maquili, Atauro, Dili.



3



Iha uma ha'u mós lee no fahe Revista Lafaek ba Komunitade sira. Ha'u lee informasaun kona-ba mikrofinansa, hanesan rai osan iha kofre. Lihusi informasaun ne'e, ha'u hanorin fali ba oan sira atu rai osan iha kofre atu sira bele sosa bisikleta rasik.

Manuel Cab (41) Xefe Aldeia Nítibe, Usi-taco, Rejiaun Administrativa Espesiál Oecusse.

Ha'u simu Revista Lafaek husi xefe aldeia sira no ha'u sempre lee. Iha uma, ha'u uza Revista Lafaek hodi hanorin ba alin sira kona-ba matemátika. Iha revista laran, ha'u gosta lee informasaun kona-ba agrikultura no halo tomate sai ba saos. Ba oin, ami hakarak hetan prátika kona-ba saos tomate nian.

Juleta Cefi (25) Usi-taco, Nítibe, Rejiaun Administrativa Espesiál Oecusse.

4



Foos Musan 10



Iha dadeer, Nabeka-Lása haruka nia oan feto Mato-Lása no oan mane Keu-Lása ho comunidade, hodi lere sira-nia to'os. Nabeka-Lása haruka nia oan Keu-Lása oho bibi ida hodi fó han ema sira. Molok sira atu



te'in, Nabeka-Lása haruka oan feto no mane bá konta ema sira ne'ebé maka servisu iha to'os. Tuir tempu uluk, molok atu te'in tenke konta ema. Karik ema na'in sanulu, entaun foos mós tenke musan sanulu. Sé karik te'in barak, foos sei resin no estraga. Iha momentu ne'ebá, sira sura ema ne'ebé servisu iha to'os hamutuk na'in sia. Iha dalan sira na'in rua dekór nafatin, "sia..sia..sia.." Teki-teki, manu-kiukai semo liu sira-nia oin no halo sira haluha tiha. Bainhira sira to'o iha uma, sira-nia apá Nabeka-Lása husu sira, "ohin imi konta ema na'in hira?" Sira na'in rua koi ulun de'it. Loron besik monu ona, ema seidauk han. Apá hateten ba sira na'in-rua hela hodi nono bee, maibé labele te'in lai foos ne'e. Nia apá maka bá sura fali ema sira. Tanba hakarak koko, sira na'in-rua foti foos luhu ida fakar hotu ba sanan ida. Teki-teki etu nakonu no nakfakar halo uma laran bokon hotu. Apá to'o mai hakfodak, si'ak no baku sira ho kanedok hodi dehan "nu'usá maka la hein ha'u mai?" Tanba sente moras, sira kaer tiha kanedok tau ba sira-nia kotuk. Teki-teki oan mane sai fali lekirauk nune'e mós nia oan feto. Sira-nia apá hakfodak no triste tanba nia oan na'in-rua sai tiha lekirauk aman no inan. Nune'e mak agora ne'e ita haree lekirauk hanesan ema no foos ne'ebé te'in prezisa foos barak lahanesan uluk.



Mateus Bacun, idade 62
Suku Usi-Taco, aldeia Oam-na,
Rejiaun Administrativa Espesiál
Oecusse.





LAFAEK Nia Kolega

Kolega sira ne'e husi Rejiaun Administrativa Espesiál Oecusse, Atauro, no Balibo.



Lafaek ba Komunitade
Edisaun 3/2016

